



מדריך שירות Dell™ Latitude™ 2100

[עבודה על המחשב](#)
[הוספת והחלפת חלקים](#)
[מפרט](#)
[אבחון](#)
[סימאות](#)
[הגדרת מערכת](#)

הערות, התראות ואזהרות

 **הערה:** הערה מציינת מידע חשוב המסייע לך להשתמש במחשב ביתר יעילות.

 **אזהרה:** אזהרה מציינת נזק אפשרי לחומרה או אובדן נתונים במקרה של אי ציות להוראות

 **זהירות:** הודעת זהירות מציינת אפשרות של נזק לרכוש, פגיעה גופנית או מוות.

אם רכשת מחשב Dell™ n Series מחשב במסגרת זה למערכות ההפעלה © Windows®/Microsoft® אינה רלוונטית.

המידע במסמך זה עשוי להשתנות ללא הודעה.
© Dell Inc. 2009 כל הזכויות שמורות.

חל איסור מוחלט על העתקה מכל סוג של חומר זה ללא הרשאה בכתב מ-Dell Inc.

סימנים מסחריים הנמנאים בשימוש בסקסט זה: Dell והלוגו של Dell, Wi-Fi Catcher, Latitude, Travellite, ExpressCharge וה סימנים מסחריים של Intel, Pentium, Celeron, Intel Atom, Dell Inc. ו- Core הם סימנים מסחריים או סימנים מסחריים רשומים של Bluetooth SIG, Inc. או סימן מסחרי רשום בבעלות a Bluetooth SIG, Inc. משתמשת בו ברישיון; TouchStrip הוא סימן מסחרי של Zvetco Biometrics, LLC; Blu-ray Disc הוא סימן מסחרי של Blu-ray Disc Association; Windows, Windows Server, MS-DOS, Aero, Windows Vista והלוגו Start (התחל) של Windows Vista הם סימנים מסחריים או סימנים מסחריים רשומים של Microsoft Corporation בארה"ב ו/או בארצות אחרות; Adobe, הלוגו של Adobe Flash Player וה סימנים מסחריים של Adobe Systems Incorporated.

סימנים מסחריים ושמות מסחריים אחרים המוזכרים במסמך זה מתייחסים לשיטות הסוגנות לבעלות על אותם סימנים ושמות או למוצרים שלהן. Dell Inc. מתנקרת מכל עניין קנייני בסימנים מסחריים בשמות מסחריים, למעט הסימנים והשמות שלה עצמה.

ינוי 2009 מהדורה A00

[חזרה לדף התוכן](#)

הגדרת מערכת

מדריך שירות Dell™ Latitude™ 2100

● [תפריט <F12>](#)

● [כניסה ל-System Setup \(הגדרת מערכת\)](#)

תפריט <F12>

לחץ על <F12> כאשר מופיע הלוגו של Dell כדי להפעיל תפריט אתחול עם רשימה של התקני אתחול חוקיים הזמינים למחשב. ההתקנים המופיעים בתפריט אתחול תלויים בהתקנים המאפשרים אתחול המותקנים במחשב.

```
Use the up- and down-arrow keys to move the pointer to the desired boot device. Press [Enter] to attempt the boot or ESC to cancel.
```

```
Internal HDD
CD/DVD/CD-RW Drive
Onboard NIC

BIOS Setup
Diagnostics
```

תפריט זה מועיל כאשר ברצונך לבצע אתחול מהתקן מסוים או להעלות את תוכנית האבחון של המערכת. שימוש בתפריט אתחול אינו משנה את סדר האתחול השמור ב-BIOS.

כניסה ל-System Setup (הגדרת מערכת)

לחץ על <F2> כדי להיכנס להגדרת המערכת ולשנות את הגדרות המשתמש. אם אתה מתקשה בכניסה להגדרת המערכת בעזרת מקש זה, לחץ על <F2> כאשר נורות LED של המקלדת מהבהבות לראשונה.

[חזרה לדף התוכן](#)

אבחון

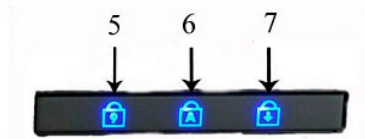
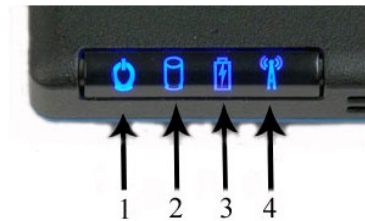
מדריך שירות Dell™ Latitude™ 2100

- קודי נוריות אבחון
- קודי נוריות סוללה
- קודי נוריות No-POST

קודי נוריות אבחון


נוריות אבחון נמצאות בשני איזורים במחשב:

- החלק השמאלי התחתון של משענת היד
- החלק הימני העליון של המקלדת

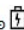


| | | | |
|-------------------|---|---------------------------|---|
| נורית הפעלה | 1 | נורית פעילות של כונן קשיח | 2 |
| נורית סוללה | 3 | נורית פעילות רשת אלחוטית | 4 |
| נורית מקש מספרי | 5 | נורית Caps Lock | 6 |
| נורית Scroll Lock | 7 | | |

קודי נוריות סוללה

אם המחשב מחובר לשקע חשמל, הנורית  פועלת באופן הבא:

- אור כחול – הסוללה נטענת.
- כחול מהבהב – הסוללה כמעט טעונה לחלוטין.
- כתום מהבהב במהירות ולאחר מכן אור ירוק – כשל זמני של הסוללה.
- כתום מהבהב מהר – כשל חמור של הסוללה.

אם המחשב מופעל מסוללה, הנורית  פועלת באופן הבא:

- כבוי – הסוללה טעונה במידה מספקת, או שהמחשב כבוי.
- כתום מהבהב – הסוללה כמעט ריקה.
- אור כתום – הסוללה ריקה כמעט לחלוטין.
- כתום מהבהב במהירות ולאחר מכן אור ירוק – כשל זמני של הסוללה.
- כתום מהבהב מהר – כשל חמור של הסוללה.

קודי No-POST

נורית המקש המספרי, נורית Caps Lock ונורית Scroll Lock משמשות גם כדי לאבחן בעיות ששנויות להתרחש במצב של No-POST.

| מראה | תיאור | שלב הבא |
|------------------|-------|---------|
| דולק-מהבהב-מהבהב | | |

| | | |
|--|------------------------------|---|
| <ol style="list-style-type: none"> 1. התקן מודולי זיכרון נתמכים. 2. אם כבר מותקן זיכרון, הנח מחדש את המודולים בזה אחר זה בכל חריץ. 3. נסה להשתמש במודול זיכרון תקין ממחשב אחר או החלף את הזיכרון. 4. התקן מחדש את לוח המערכת. | לא מתוקנים SODIMMs |  |
| <ol style="list-style-type: none"> 1. התקן מחדש את המעבד. 2. התקן מחדש את לוח המערכת. 3. החלף את המעבד. | שגיאת לוח מערכת | <p>מהבהב-דולק-דולק</p>  |
| <ol style="list-style-type: none"> 1. חבר מחדש את כבל LCD. 2. החלף את לוח LCD. 3. החלף את כרטיס המסך/ לוח המערכת. | שגיאת לוח LCD | <p>מהבהב-דולק-מהבהב</p>  |
| <ol style="list-style-type: none"> 1. התקן מודולי זיכרון תואמים. 2. אם מותקנים שני מודולי זיכרון, הסר אחד ובחן. נסה את המודול השני באותו חריץ ובחן. 3. בחן את החריץ השני עם שני המודולים. 4. החלף את הזיכרון. 5. התקן מחדש את לוח המערכת. | שגיאת תאימות זיכרון | <p>כבוי-מהבהב-כבוי</p>  |
| <ol style="list-style-type: none"> 1. חבר מחדש את הזיכרון. 2. אם מותקנים שני מודולי זיכרון, הסר אחד ובחן. נסה את המודול השני באותו חריץ ובחן. 3. החלף את הזיכרון. 4. התקן מחדש את לוח המערכת. | זיכרון אותר אולם ישנן שגיאות | <p>דולק-מהבהב-דולק</p>  |
| <ol style="list-style-type: none"> 1. חבר מחדש את המודם 2. החלף את המודם. 3. התקן מחדש את לוח המערכת. | שגיאת מודם | <p>כבוי-מהבהב-מהבהב</p>  |
| <ol style="list-style-type: none"> 1. התקן מחדש את לוח המערכת. | שגיאת לוח מערכת | <p>מהבהב-מהבהב-מהבהב</p>  |
| <ol style="list-style-type: none"> 1. חבר מחדש את ההתקן. 2. החלף את ההתקן. 3. התקן מחדש את לוח המערכת. | שגיאת אופציית ROM | <p>מהבהב-מהבהב-כבוי</p>  |
| <ol style="list-style-type: none"> 1. חבר מחדש את הכונן הקשיח ואת הכונן האופטי. 2. בחן את המחשב עם הכונן הקשיח בלבד ועם הכונן האופטי בלבד. 3. החלף את ההתקן הגורם לכשל. 4. התקן מחדש את לוח המערכת. | שגיאת התקן אחסון | <p>כבוי-דולק-כבוי</p>  |
| <ol style="list-style-type: none"> 1. התקן מחדש את לוח המערכת. | שגיאת כרטיס מסך | <p>מהבהב-מהבהב-דולק</p>  |

הוספת והחלפת חלקים

מדריך שירות Dell™ Latitude™ 2100

- [מוללה](#)
- [לוח גישה](#)
- [זיכרון](#)
- [סוללה שטוחה](#)
- [כרטיס WLAN](#)
- [טף מונע חימום](#)
- [כונן קשיח](#)
- [מסגרת כונן קשיח](#)
- [מכלול צג](#)
- [לוח הקדמי של הצג](#)
- [לוח נורית תצוגה](#)
- [לוח התצוגה](#)
- [כבל תצוגה](#)
- [ציר צג](#)
- [מסגרות התצוגה](#)
- [לוח המערכת](#)
- [כבל מתח ז"ז"](#)
- [כרטיס פנימי בטכנולוגיה אלחוטית Bluetooth®](#)
- [כיסוי צירים](#)

סימאות

מדריך שירות Dell™ Latitude™ 2100

- שימוש בסיממת מערכת
- שימוש בסיממת מנהל הרשת
- שימוש בסיממת כונן

סימאות אינן מאפשרות אצל היצרן. עליך לאפשר פונקציה זאת בהגדרת המערכת אם ברצונך להשתמש בסיממה. אם שכחת סיממה, חפש באתר www.support.dell.com מידע על מחיקת סיממה מהמחשב.

סיממת מערכת, סיממת מנהל רשת וסיממת כונן קשיח מונעות גישה לא מורשית למחשב שברשותך, אם כי כל אחת מהן עושה זאת בדרך שונה. הטבלה הבאה מזהה סוגים ומאפיינים של סימאות הזמינות במחשב שברשותך.

| סוג סיממה | תכונות |
|-----------|--|
| מערכת | מגן על המחשב מפני גישה לא מורשית. |
| מנהל רשת | מאפשר למנהל רשת או לטכנאי שירות גישה למחשב לצורך תיקונים או הגדרה מחדש. מאפשר לך להגביל את הגישה להגדרת המערכת באותו אופן שסיממת מערכת מגבילה גישה למחשב. ניתן להשתמש בה במקום סיממת המערכת כדי להגן על המחשב מפני גישה לא מורשית. |
| כונן קשיח | עוזר להגן על הנתונים שבכונן הקשיח הפנימי או החיצוני (אם נעשה שימוש בכזה) מפני גישה לא מורשית. |


סימאות מאפשרות רמת אבטחה גבוהה לנתונים שבמחשב או שבכונן הקשיח. עם זאת, סימאות אינן חסינות לתקלות. אם דרושה לך רמת אבטחה גבוהה יותר, השתמש בהגנות נוספות כמו כרטיסים חכמים, תוכנות הצפנת נתונים או התקני PC Card עם מאפייני הצפנה.

שימוש בסיממת מערכת

סיממת המערכת מאפשרת לך להגן על המחשב מפני גישה לא מורשית. לאחר הקצאת סיממת מערכת, עליך להזין אותה בכל פעם שאתה מפעיל את המחשב. ההודעה הבאה תופיע בכל פעם שתפעיל את המחשב:

נא הזן את סיממת המערכת או סיממת מנהל המערכת והקש על <Enter>.

כדי להמשיך, הזן את הסיממה שלך (הסיממה חייבת להיות בת יותר משמונה תווים). אם לא תזין סיממה תוך 2 דקות, המחשב יחזור למצב ההפעלה הקודם שלו.


 **עזרה:** אם תנטרל את סיממת מנהל המערכת, סיממת המערכת תנטרל אף היא.


אם הקצת סיממת מנהל רשת, תוכל להשתמש בה במקום סיממת המערכת. המחשב אינו מנחה אותך ספציפית להזנת סיממת מנהל המערכת.

שימוש בסיממת מנהל הרשת

סיממת מנהל הרשת נועדה לסיפק למנהל רשת או לטכנאי שירות גישה למחשבים למטרת תיקון או הגדרה מחדש. מנהל הרשת או הטכנאים יכולים להקצות סימאות מנהל רשת זהות לקבוצות מחשבים, וכך באפשרותך להקצות את סיממת המערכת.

כאשר אתה מדגיר סיממת מנהל רשת, האפשרות **Configure Setup (מערך הגדרה)** נעשית זמינה בהגדרת מערכת. האפשרות **Configure Setup (מערך הגדרה)** מאפשרת לך להגביל את הגישה להגדרת המערכת באותו אופן שסיממת מערכת מגבילה גישה למחשב. ניתן להשתמש בסיממת מנהל הרשת במקום בסיממת המערכת. כאשר אתה מונחה להזין את סיממת המערכת, באפשרותך להזין את סיממת מנהל הרשת.

 **עזרה:** אם תנטרל את סיממת מנהל המערכת, סיממת המערכת תנטרל אף היא.

 **עזרה:** סיממת מנהל הרשת מאפשרת גישה למחשב, אך אינה מאפשרת גישה לכונן הקשיח כאשר קיימת סיממת כונן קשיח.

שימוש בסיממת כונן קשיח

סיממת הכונן הקשיח עוזרת כדי להגן על הנתונים שבכונן הקשיח מפני גישה לא מורשית. באפשרותך להקצות סיממה גם לכונן קשיח חיצוני (אם נעשה שימוש בכזה) שיכולה להיות זהה או שונה מסיממת הכונן הקשיח העיקרי.

לאחר הקצאת סיממת כונן קשיח, עליך להזין אותה בכל פעם שאתה מפעיל את המחשב ובכל פעם שאתה מחזיר את המחשב לפעולה אחרי שהוא נמצא במצב המתנה. אם סיממת הכונן הקשיח מאופשרת, ההודעה הבאה תופיע בכל פעם שתפעיל את המחשב.

כונן קשיח #*****-****. הכונן הקשיח הראשי של המערכת.
מוגן במערכת אימות על ידי סיסמה. אינך יכול
לגשת לנתונים שבכונן קשיח זה ללא הסיסמה הנכונה.
נא הזן את סיסמת הכונן הקשיח והקש על <Enter>.


כדי להמשיך, הזן את הסיממה שלך (הסיממה חייבת להיות בת יותר משמונה תווים). הקש על <Esc> כדי להחזיר את המחשב למצב ההפעלה הקודם שלו. אם לא תזין סיממה תוך 2 דקות, המחשב יחזור למצב ההפעלה הקודם שלו.

אם תזין סיממה שגויה, תופיע ההודעה הבאה:

סיסמה לא חוקית
(הקש Enter כדי לנסות שוב)

אם לא תזין את הסיממה הנכונה בשלושה ניסיונות, המחשב ינסה לאתחל מהתקן אחר המאפשר אתחול אם האפשרות **Boot First Device (התקן אתחול ראשון)** בהגדרת המערכת מוגדרת לאפשר אתחול מהתקן אחר. אם האפשרות **Boot First Device (התקן אתחול ראשון)** אינה מוגדרת לאפשר למחשב לאתחל מהתקן אחר, המחשב יחזור למצב ההפעלה בו הוא נמצא כאשר הפעלת אותו.

אם סיממת הכונן הקשיח, סיממת הכונן הקשיח החיצוני וסיממת המערכת זהות, המחשב ינחה אותך להזין את סיממת המערכת. אם סיממת הכונן הקשיח שונה מסיממת המערכת, המחשב ינחה אותך להזין את שתי הסימאות. שתי הסימאות שונות מאפשרות רמת אבטחה גבוהה יותר.

 **הערה:** סיסמת מנהל הרשת מאפשרת גישה למחשב, אך אינה מאפשרת גישה לכונן קשיח שמוגן על ידי סיסמת כונן קשיח.


[חזרה לדף התוכן](#)

מפרט

מדריך שירות Dell™ Latitude™ 2100

- [מידע על המערכת](#)
- [יציאות ומחברים](#)
- [וידאו](#)
- [צג](#)
- [משטח מגע](#)
- [מצלמה](#)
- [מתאם זרם חילופין](#)
- [תמי' סביבה](#)

- [מעבד](#)
- [כרטיסי זיכרון \(SD\) קורא](#)
- [זיכרון](#)
- [תקשורת](#)
- [שמע](#)
- [מקלדת](#)
- [סוללה](#)
- [מידות פיזיות](#)

 **הערה:** ההצעות עשויות להשתנות בהתאם לאזור שבו הן ניתנות. למידע נוסף על תצורת המחשב, לחץ על **Start (התחל)** (או **Start (התחל)** ב- **Help and Support** → Windows® XP) **(עזרה ותמיכה)**, ולאחר מכן בחר את האפשרות לראות מידע אודות המחשב שלך.

| מעבד | |
|-------------|-------------------|
| סוג מעבד | Intel® Atom™ N270 |
| מהירות מעבד | GHz 1.60 |
| מהירות אפיק | 533 מגה-הרץ |
| מסמון L1 | KB 32 |
| מסמון L2 | KB 512 |

| מידע על המערכת | |
|------------------------|------------------------|
| ערכת שבבי מערכת | ערכת שבבים Intel 94GSE |
| רוחב ערוץ נתונים | 64 סיביות |
| רוחב ערוץ DRAM | 64 סיביות |
| רוחב אפיק כתובת מעבד | 36 סיביות |
| זיכרון בדיק מסוג EPROM | SPI 32 Mbit |

| קורא כרטיסי זיכרון (SD) Secure Digital | |
|--|------------------------------------|
| כרטיסים נתמכים | SD, SDIO, SD HC, Mini SD (עם מתאם) |

| זיכרון | |
|----------------------|----------------------------------|
| מחברי מודול זיכרון | שני שקעי SODIMM |
| קיבולות מודול זיכרון | GB, 2 GB 1 |
| סוג זיכרון | DDR2 800 MHz; זיכרון לא-ECC בלבד |
| זיכרון מערי | MB 1024 |
| זיכרון מרבי | MB 2048 |

| יציאות ומחברים | |
|----------------|--|
| שמע | מחבר מיקרופון ומחבר לאוזניות סטריאו/מקולים |
| מתאם רשת | מחבר RJ-45 |
| USB | שלושה מחברים של ארבעה פינים תומאי USB 2.0 |
| וידאו | VGA |

| תקשורת | |
|----------|--|
| מודם | חיצוני (אופציונלי) |
| מתאם רשת | Ethernet LAN 10/100/1000 על לוח המערכת |
| אלחוט | כרטיס Mini-Card בחצי גובה עבור WLAN, WPAN טכנולוגיית אלחוט © Bluetooth |

| וידאו | |
|-------------|------------------------------|
| סוג וידאו | משולב |
| בקר מסך | Intel Extreme |
| אפיק נתונים | משולב |
| פלט וידאו | מחבר וידאו |
| זיכרון מסך | עד 128 MB זיכרון וידאו משותף |

| שמע | |
|------------------|--|
| סוג שמע | דחיסת שמע באיכות גבוהה עם שני ערוצים |
| בקר שמע | Realtek ALC272 |
| המרת סטריאו | 24 סיביות (סטריאו דיגיטלי לאנלוגי) 24 סיביות (סטריאו אנלוגי לדיגיטלי) |
| ממשקים: | |
| פנימי | שמע באיכות גבוהה |
| חיצוני | מחבר כניסת מיקרופון, מחבר זעיר אחזנית/רמקולים סטריאופוניים |
| רמקולים | שני רמקולים 1 ואט, 4 אום |
| מגבר רמקול פנימי | 1 ואט לערוץ ב-4 אהם |
| מיקרופון פנימי | מיקרופון דיגיטלי אחד |
| בקר עוצמת קול | לחצני בקרת עוצמת קול |

| צג | |
|------------------------|-------------------------|
| סוג (מטריצה פעילה TFT) | מסך מגע WSVG או WSGA |
| אזור פעיל X/Y | 303.74 x 189.84 מ"מ |
| מידים: | |
| גובה | 125.28 מ"מ (4.93 אינץ') |
| רוחב | 222.72 מ"מ (8.76 אינץ') |
| רזולוציה מרבית | 1024 x 576 |
| זווית פעולה | 0° עד 135° |
| קצב רענון | 60 הרץ |
| זוויות צפייה: | |
| אופקית | 40/40° |
| אנכית | 10/30° |
| רוחב פיקסל (WSVGA) | 0.2175 |

| מקלדת | |
|------------|---|
| מספר מקשים | 84 (ארה"ב ובריטניה); 85 (ברזיל); 87 (יפן) |
| פריסה | QWERTY/AZERTY/Kanji |

| משטח מגע | |
|------------------------------------|--|
| רזולוציית מיקום X/Y (מצב לוח גרפי) | 240 cpi |
| גודל: | |
| רוחב | אזור פעילות חיישן 61.8 מ"מ (2.4 אינץ') |
| גובה | 34.9 מ"מ (1.37 אינץ') מלבני |

| מצלמה (אופציונלי) | |
|-------------------|-------------------------|
| רזולוציה | 640 x 480 פיקסלים (VGA) |

| סוללה | |
|-------|--|
| | |

| | |
|---|--|
| סוג | 3 תאים: Whr 35 6 תאים: Whr 56 |
| ממדים: | |
| עומק | |
| סוללת ליתיום-יון של 3 תאים: | 40.5 מ"מ (1.57 אינץ') |
| סוללת ליתיום-יון של 6 תאים: | 48.1 מ"מ (1.89 אינץ') |
| גובה | |
| סוללת ליתיום-יון של 3 תאים: | 23.2 מ"מ (0.91 אינץ') |
| סוללת ליתיום-יון של 6 תאים: | 42.5 מ"מ (1.67 אינץ') |
| רוחב | |
| סוללת ליתיום-יון של 3 תאים: | 204 מ"מ (8.03 אינץ') |
| סוללת ליתיום-יון של 6 תאים: | 204 מ"מ (8.03 אינץ') |
| משקל: | |
| סוללת ליתיום-יון של 3 תאים: | 0.21 ק"ג (0.41 ליברות) |
| סוללת ליתיום-יון של 6 תאים: | 0.35 ק"ג (0.77 ליברות) |
| מתח | |
| סוללת ליתיום-יון של 3 תאים: | 14.8 וולט זרם ישיר |
| סוללת ליתיום-יון של 6 תאים: | 11.1 וולט זרם ישיר |
| זמן טעינה (משוער) של סוללת ליתיום-יון של 6 תאים | |
| מחשב כבוי | כשעה אחת ל-80% קיבולת כשעתיים ל-100% קיבולת |
| אורך חיים (משוער) | שנה אחת |
| טווח טמפרטורה | |
| הפעלה | 0° עד 40° צלזיוס (32° עד 104° פרנהייט) |
| אחסון | -10° עד 65° צלזיוס (14° עד 149° פרנהייט) |
| סוללה שטוחה | CR-2032 |

| | |
|-------------------------|---|
| מתאם זרם חילופין | |
| סוג | 65 ואט |
| מתח כניסה | 100-240 וולט זרם ישיר |
| זרם כניסה (מרב') | 1.5 אמפר |
| תדר כניסה | 50-60 הרץ |
| זרם יציאה | 4.34 אמפר (לכל היותר בפעימה של 4 שניות) 3.34 אמפר (רציף) |
| הספק מוצא | 65 ואט |
| מתח יציאה נקוב | 19.5 ± 1.0 וולט זרם ישיר |
| טווח טמפרטורה: | |
| הפעלה | 0° עד 35° צלזיוס (32° עד 95° פרנהייט) |
| אחסון | -30° עד 65° צלזיוס (-22° עד 149° פרנהייט) |

| | |
|---------------------|---|
| מידות פיזיות | |
| גובה: | |
| 3 תאים | 39.9 מ"מ - 41.5 מ"מ (1.57 - 1.63 אינץ') |
| 6 תאים | 59.15 מ"מ - 60.75 מ"מ (2.32 - 2.39 אינץ') |
| רוחב (3 ו-6 תאים) | 265 מ"מ (10.4 אינץ') |
| עומק: | |
| 3 תאים | 187 מ"מ (7.36 אינץ') |
| 6 תאים | 194.63 מ"מ (7.66 אינץ') |
| משקל (מקורב) | |
| 3 תאים | 1.42 ק"ג (3.13 ליברות) |
| 6 תאים | 1.57 ק"ג (3.47 ליברות) |

| | |
|-------------------|---|
| תנאי סביבה | |
| טווח טמפרטורה: | |
| הפעלה | 0° עד 35° צלזיוס (32° עד 95° פרנהייט) |
| אחסון | -40° - 30° עד 65° צלזיוס (-40° עד 149° פרנהייט) |

לחוד יחסית (מרבית):

| | |
|---|-----------------|
| 10% עד 90% (ללא התעבות) | הפעלה |
| 5% עד 95% (ללא התעבות) | אחסון |
| רטט מקסימלי (על סמך טווח של רטט אקראי המדמה את סביבת המשתמש): | |
| 0.66 GRMS | הפעלה |
| 1.3 GRMS | אחסון |
| זעזוע מרבי (נמדד בכוכן הקשיח כשהראשים נעולים עם פעימת חצי סינוס של 2 אלפיות שנייה): | |
| 140 G | הפעלה |
| 163 G | אחסון |
| G2 או פחות כמוגדר ב- ISA-S71.04-1985 | רמת זיהום אוויר |

[חזרה לדף התוכן](#)

סוללה

מדריך שירות Dell™ Latitude™ 2100

⚠ אזהרה: לפני העבודה בחלק הפנימי של המחשב, קרא את המידע בנושא בטיחות המצורף למחשב. לעיון במידע על נהלים מומלצים נוספים בנושא בטיחות, בקר בדף הבית בנושא עמידה בדרישות התקינה בכתובת www.dell.com/regulatory_compliance.

הסרת הסוללה



✍ **הערה:** ייתכן שיהיה עליך להתקין את Adobe Flash Player מהאתר Adobe.com כדי לראות את האיורים שלמטה.

1. בצע את הפעולות המפורטות בסעיף [לפני עבודה בתור המתשב](#).
2. הסט את תפס שחרור הסוללה למצב פתוח.

3. הסר את הסוללה מהמחשב.



מקלדת

מדריך שירות Dell™ Latitude™ 2100

⚠ אזהרה: לפני העבודה בחלק הפנימי של המחשב, קרא את המידע בנושא בטיחות המצורף למחשב. לעיון במידע על נהלים מומלצים נוספים בנושא בטיחות, בקר בדף הבית בנושא עמידה בדרישות התקינה בכתובת www.dell.com/regulatory_compliance.



🔒 הערה: ייתכן שיהיה עליך להתקין את Adobe Flash Player מהאתר Adobe.com כדי לראות את האיורים שלמטה.

הסרת המקלדת

1. בצע את הפעולות המפורטות בסעיף [לפני עבודה בתור המחשב](#).
2. הסר את [הסוללה](#) מהמחשב.
3. הסר את שני ברגי המקלדת.

4. פתח את הצג לזווית של 145 מעלות והצב את המחשב על הקצה שלו מעל למשטח העבודה.

5. דחף להב פלסטיק בחריץ הבורג.

6. הנח את המחשב כשהוא שטוח על משטח העבודה.

7. התחל להפריד את המקלדת מהמחשב מהפינה השמאלית העליונה.

8. הפוך את המקלדת.

9. פתח את תפס כבל הנתונים.

10. נתק את כבל הנתונים של המקלדת.

11. הסר את המקלדת מהמחשב.

לוח גישה

מדריך שירות Dell™ Latitude™ 2100

⚠ אזהרה: לפני העבודה בחלק הפנימי של המחשב, קרא את המידע בנושא בטיחות המצורף למחשב. לעיון במידע על נהלים מומלצים נוספים בנושא בטיחות, בקר בדף הבית בנושא עמידה בדרישות התקינה בכתובת www.dell.com/regulatory_compliance.

הסרת לוח הגישה



✍ הערה: ייתכן שיהיה עליך להתקין את Adobe Flash Player מאת Adobe.com כדי לראות את האיורים שלמטה.

1. בצע את הפעולות המפורטות בסעיף [לפני עבודה בתוך המחשב](#).
2. הסר את [הסוללה](#) מהמחשב.
3. הסר את [המקלדת](#) מהמחשב.
4. הסר את שלושת הברגים של לוח הגישה מהמחשב.
5. סגור את הצג והפוך את המחשב.
6. הסר את ארבעת הברגים של לוח הגישה.
7. הפרד בזהירות את הפינה האחורית של לוח הגישה מחלקי הפלסטיק במשענת כף היד.
8. בעזרת להב פלסטיק או מברג שטוח, הפרד את תפסי הפלסטיק המחברים את הקצה האחורי של לוח הגישה למחשב.
9. הסר את לוח הגישה, ודא שהפרדת את תפסי הפלסטיק שלאורך הקצה הקדמי של המחשב.



זיכרון

מדריך שירות Dell™ Latitude™ 2100

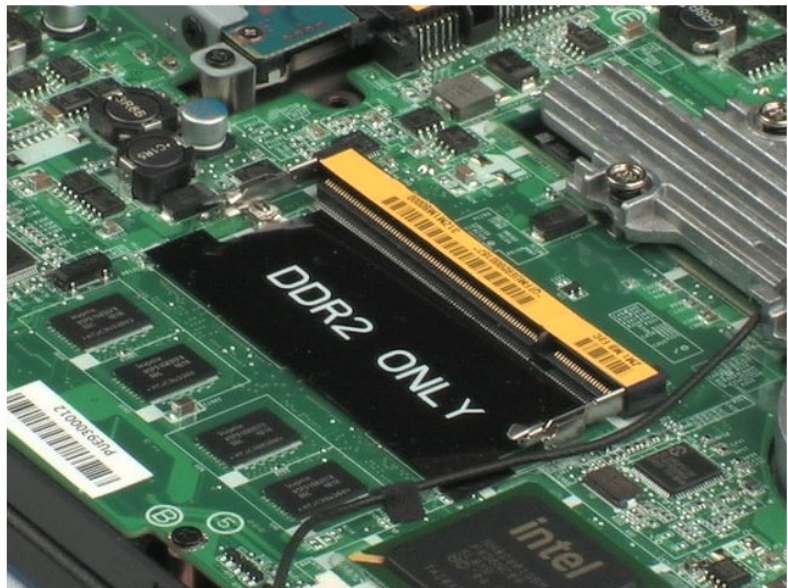
⚠ אזהרה: לפני העבודה בחלק הפנימי של המחשב, קרא את המידע בנושא בטיחות המצורף למחשב. לעיון במידע על נהלים מומלצים נוספים בנושא בטיחות, בקר בדף הבית בנושא עמידה בדרישות התקינה בכתובת www.dell.com/regulatory_compliance.



✍ **הערה:** ייתכן שיהיה עליך להתקין את Adobe Flash Player מאת Adobe.com כדי לראות את האיורים שלמטה.

1. בצע את הפעולות המפורטות בסעיף [לפני עבודה בתור המחשב](#).
2. הסר את [הסוללה](#) מהמחשב.
3. הסר את [המקלדת](#) מהמחשב.
4. הסר את [לוח הגישה](#) מהמחשב.
5. שחרר בעדינות את התפסים המחזיקים את מודול הזיכרון.

6. הסר את מודול הזיכרון מהמחשב.



סוללה שטוחה

מדריך שירות Dell™ Latitude™ 2100

⚠ אזהרה: לפני העבודה בחלק הפנימי של המחשב, קרא את המידע בנושא בטיחות המצורף למחשב. לעיון במידע על נהלים מומלצים נוספים בנושא בטיחות, בקר בדף הבית בנושא עמידה בדרישות התקינה בכתובת www.dell.com/regulatory_compliance.

הסרת הסוללה השטוחה



✍ **הערה:** ייתכן שיהיה עליך להתקין את Adobe Flash Player מהאתר Adobe.com כדי לראות את האיורים שלמטה.

1. בצע את הפעולות המפורטות בסעיף [לפני עבודה בתוך המחשב](#).
2. הסר את [הסוללה](#) מהמחשב.
3. הסר את [המקלדת](#) מהמחשב.
4. הסר את [לוח הגישה](#) מהמחשב.
5. בעזרת להב פלסטיק, שחרר בעדינות את הסוללה השטוחה מהחריץ שלה בלוח המערכת.

6. הסר את הסוללה השטוחה מהמחשב.



כרטיס רשת תקשורת מקומית אלחוטית (WLAN)

מדריך שירות Dell™ Latitude™ 2100

⚠ אזהרה: לפני העבודה בחלק הפנימי של המחשב, קרא את המידע בנושא בטיחות המצורף למחשב. לעיון במידע על נהלים מומלצים נוספים בנושא בטיחות, בקר בדף הבית בנושא עמידה בדרישות התקינה בכתובת www.dell.com/regulatory_compliance.

הסרת כרטיס ה-WLAN

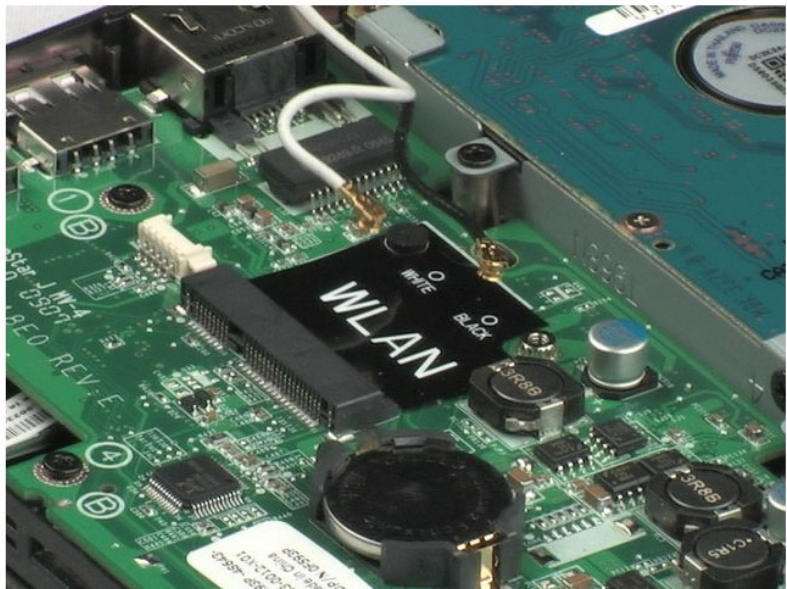


✍ **הערה:** ייתכן שיהיה עליך להתקין את Adobe Flash Player מהאתר Adobe.com כדי לראות את האיורים שלמטה.

1. בצע את הפעולות המפורטות בסעיף [לפני עבודה בתור המחשב](#).
2. הסר את [הסוללה](#) מהמחשב.
3. הסר את [המקלדת](#) מהמחשב.
4. הסר את [לוח הגישה](#) מהמחשב.
5. נתק את כבלי האנטנה האלחוטית מהכרטיס.

6. הסר את הבורג המחבר את מודול WLAN למחשב.

7. הסר את מודול WLAN מהמחשב.



גוף מונע חימום

Dell™ Latitude™ 2100 מדריך שירות

⚠ אזהרה: לפני העבודה בחלק הפנימי של המחשב, קרא את המידע בנושא בטיחות המצורף למחשב. לעיון במידע על נהלים מומלצים נוספים בנושא בטיחות, בקר בדף הבית בנושא עמידה בדרישות התקינה בכתובת www.dell.com/regulatory_compliance.

הסרת הגוף המונע חימום



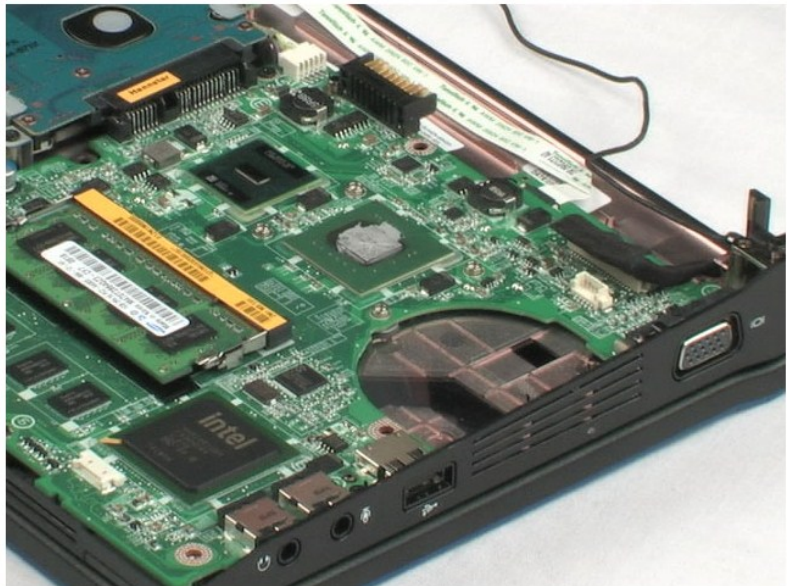
✍ **הערה:** ייתכן שיהיה עליך להתקין את Adobe Flash Player מאת Adobe.com כדי לראות את האיורים שלמטה.

1. בצע את הפעולות המפורטות בסעיף [לפני עבודה בתוך המחשב](#).
2. הסר את [הסוללה](#) מהמחשב.
3. הסר את [המקלדת](#) מהמחשב.
4. הסר את [לוח הנישה](#) מהמחשב.
5. נתק את כבל הרמקול והסר את הכבל ממסלול הניתוב שלו.

6. נתק את כבל החשמל של המאוורר מלוח המערכת.

7. שחרר את ארבעה בורגי המעילה שעל הגוף המונע חימום.

8. הרם את הגוף המונע חימום והסר אותו מהמחשב.



כונן קשיח

מדריך שירות Dell™ Latitude™ 2100

⚠ אזהרה: לפני העבודה בחלק הפנימי של המחשב, קרא את המידע בנושא בטיחות המצורף למחשב. לעיון במידע על נהלים מומלצים נוספים בנושא בטיחות, בקר בדף הבית בנושא עמידה בדרישות התקינה בכתובת www.dell.com/regulatory_compliance.

הסרת הכונן הקשיח

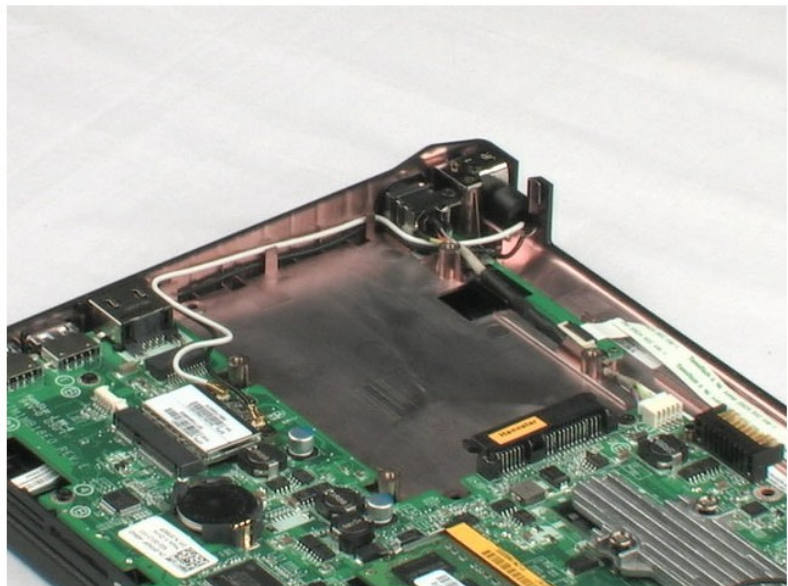


📌 הערה: ייתכן שיהיה עליך להתקין את Adobe Flash Player מאת Adobe.com כדי לראות את האיורים שלמטה.

1. בצע את הפעולות המפורטות בסעיף [לפני עבודה בתוך המחשב](#).
2. הסר את [הסוללה](#) מהמחשב.
3. הסר את [המקלדת](#) מהמחשב.
4. הסר את [לוח הנישה](#) מהמחשב.
5. הסר את ארבעת הברגים המחברים את הכונן הקשיח למחשב.

6. הלק את הכונן הקשיח לצד המחשב ונתק את הכונן הקשיח מלוח המערכת.

7. הרם את הכונן הקשיח והסר אותו מהמחשב.



כך ההרכבה של הכונן הקשיח

Dell™ Latitude™ 2100 מדריך שירות

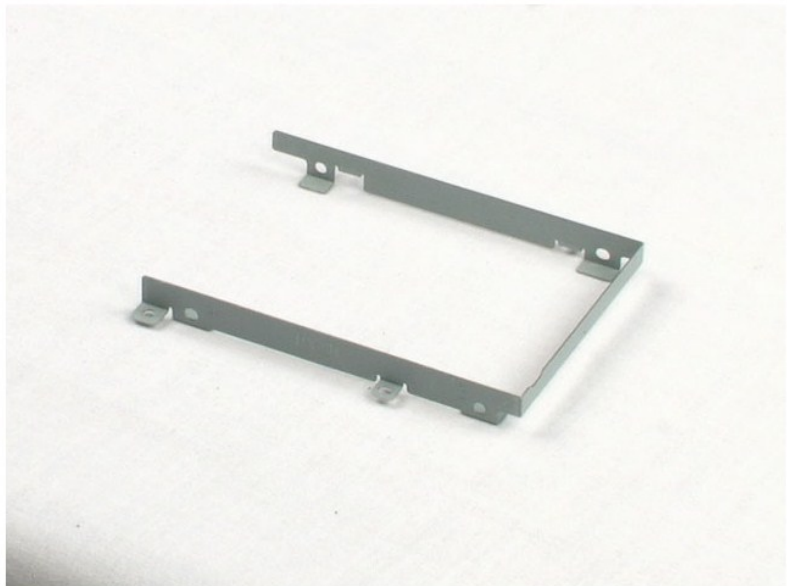
⚠ אזהרה: לפני העבודה בחלק הפנימי של המחשב, קרא את המידע בנושא בטיחות המצורף למחשב. לעיון במידע על נהלים מומלצים נוספים בנושא בטיחות, בקר בדף הבית בנושא עמידה בדרישות התקינה בכתובת www.dell.com/regulatory_compliance.

הסרת כן ההרכבה של הכונן הקשיח



📄 **הערה:** ייתכן שיהיה עליך להתקין את Adobe Flash Player מהאתר Adobe.com כדי לראות את האיורים שלמטה.

1. בצע את הפעולות המפורטות בסעיף [לפני עבודה בתור המחשב](#).
2. הסר את [הסוללה](#) מהמחשב.
3. הסר את [המקלדת](#) מהמחשב.
4. הסר את [לוח הגישה](#) מהמחשב.
5. הסר את [הכונן הקשיח](#) מהמחשב.
6. הסר את שני הברגים של כן ההרכבה של הכונן הקשיח המחברים את הכונן הקשיח לצד אחד של כן ההרכבה.
7. סובב את הכונן הקשיח כדי לראות את הברגים שבצד השני.
8. הסר את שני הברגים שנותרים של כן ההרכבה של הכונן הקשיח.
9. הרם את הכונן הקשיח והוצא אותו מכן ההרכבה של הכונן הקשיח.



מכלול צג

מדריך שירות Dell™ Latitude™ 2100

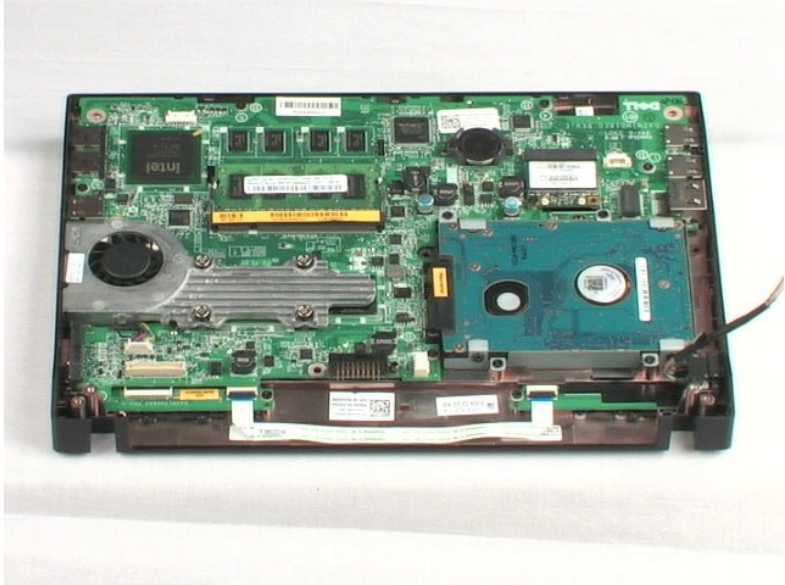
⚠ אזהרה: לפני העבודה בחלק הפנימי של המחשב, קרא את המידע בנושא בטיחות המצורף למחשב. לעיון במידע על נהלים מומלצים נוספים בנושא בטיחות, בקר בדף הבית בנושא עמידה בדרישות התקינה בכתובת www.dell.com/regulatory_compliance.

הסרת מכלול הצג



✍ **הערה:** ייתכן שיהיה עליך להתקין את Adobe Flash Player מהאתר Adobe.com כדי לראות את האיורים שלמטה.

1. בצע את הפעולות המפורטות בסעיף [לפני עבודה בתור המחשב](#).
2. הסר את [הסוללה](#) מהמחשב.
3. הסר את [המקלדת](#) מהמחשב.
4. הסר את [לוח הנישה](#) מהמחשב.
5. נתק את כבל הרמקולים מוח המערכת והסר אותו ממסלול הניתוב שלו.
6. נתק את כבל הנתונים של הצג מלוח המערכת.
7. נתק את כבל המתח ז"י מלוח המערכת.
8. נתק את כבלי האנטנה מכרטיס WLAN והסר את הכבלים ממסלול הניתוב שלהם.
9. הנח את בסיס המחשב על משטח שטוח וסובב את מכלול הצג למצבו הפתוח.
10. הסר את שני הברגים המחברים את מכלול הצג למחשב.
11. החלק את מכלול הצג לכיוון בסיס המחשב, לאחר מכן הרים את מכלול הצג מהמחשב.



[חזרה לדף התוכן](#)

הלוח הקדמי של הצג Dell™ Latitude™ 2100 שירות

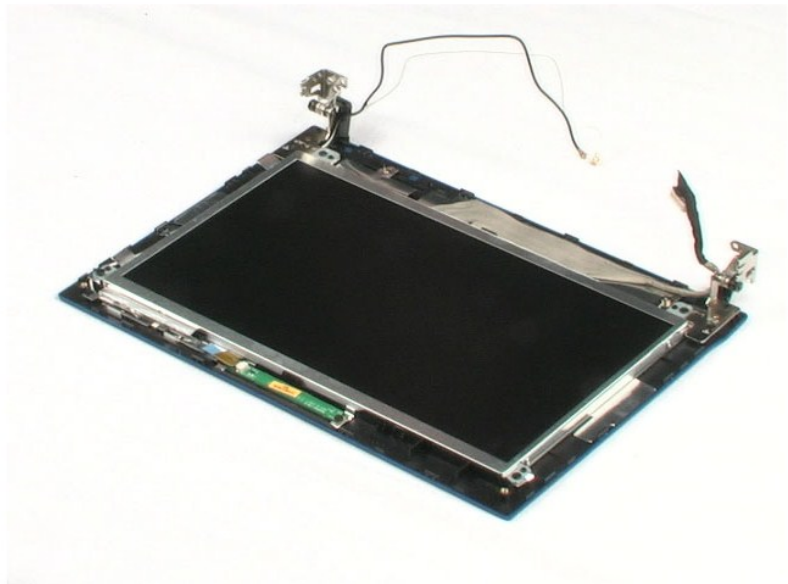
⚠ אזהרה: לפני העבודה בחלק הפנימי של המחשב, קרא את המידע בנושא בטיחות המצורף למחשב. לעיון במידע על נהלים מומלצים נוספים בנושא בטיחות, בקר בדף הבית בנושא עמידה בדרישות התקינה בכתובת www.dell.com/regulatory_compliance.

הסרת הלוח הקדמי של הצג



✍ הערה: ייתכן שיהיה עליך להתקין את Adobe Flash Player מאת Adobe.com כדי לראות את האיורים שלמטה.

1. בצע את הפעולות המפורטות בסעיף [לפני עבודה בתור המחשב](#).
2. הסר את [הסוללה](#) מהמחשב.
3. הסר את [המקלדת](#) מהמחשב.
4. הסר את [לוח הגישה](#) מהמחשב.
5. הסר את [מכלול הצג](#) מהמחשב.
6. בעזרת להב פלסטיק, שחרר והסר את ארבעת כיוויי הגומי של הברגים מהלוח הקדמי.
7. הסר את ארבעת הברגים שמחברים את הלוח הקדמי של הצג למכלול הצג.
8. החל בקצה העליון של הלוח הקדמי של הצג והרחק בזהירות את קצה הלוח הקדמי של הצג, ממרכז מכלול הצג.
9. הסר את הלוח הקדמי של הצג ממכלול הצג.



לוח נוריות תצוגה

מדריך שירות Dell™ Latitude™ 2100

⚠ אזהרה: לפני העבודה בחלק הפנימי של המחשב, קרא את המידע בנושא בטיחות המצורף למחשב. לעיון במידע על נהלים מומלצים נוספים בנושא בטיחות, בקר בדף הבית בנושא עמידה בדרישות התקינה בכתובת www.dell.com/regulatory_compliance.

הסרת לוח נוריות התצוגה

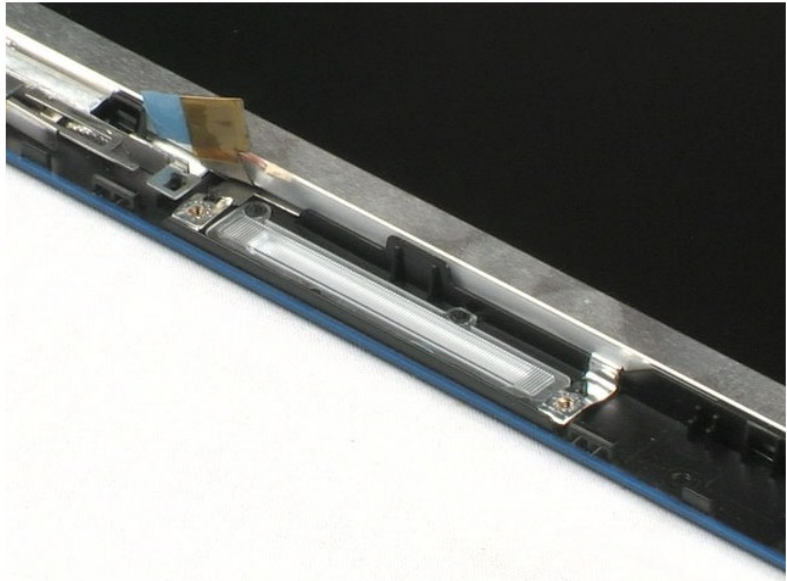


✍ הערה: ייתכן שיהיה עליך להתקין את Adobe Flash Player מהאתר Adobe.com כדי לראות את האיוורוס שלמטה.

1. בצע את הפעולות המפורטות בסעיף [לפני עבודה בתור המחשב](#).
2. הסר את [הסוללה](#) מהמחשב.
3. הסר את [המחלקות](#) מהמחשב.
4. הסר את [לוח הנישה](#) מהמחשב.
5. הסר את [מכלול הצג](#) מהמחשב.
6. הסר את [הלוח הקדמי של הצג](#) ממכלול הצג.
7. נתק את כבל הנתונים של לוח נוריות התצוגה מלוח נוריות התצוגה.

8. הסר את ארבעת הברגים שמחברים את לוח נוריות התצוגה למכלול הצג.

9. הסר את לוח נוריות התצוגה ממכלול הצג.



לוח התצוגה

מדריך שירות Dell™ Latitude™ 2100

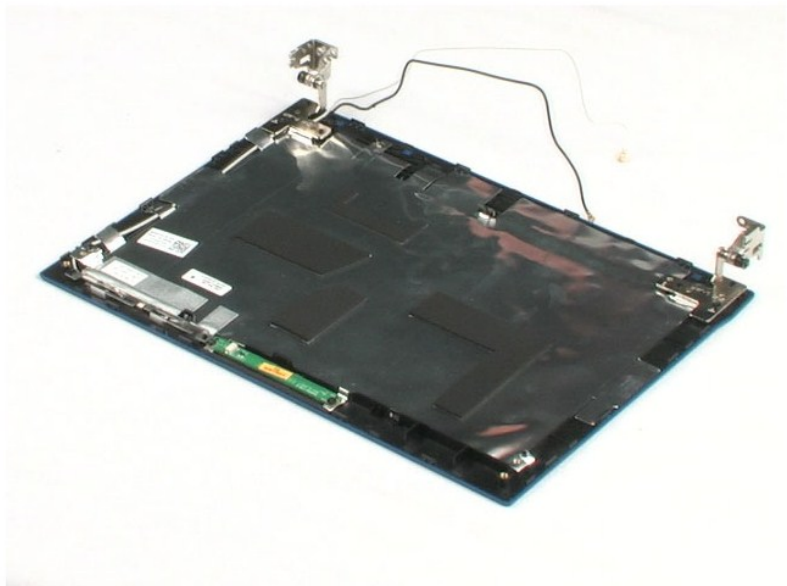
⚠ אזהרה: לפני העבודה בחלק הפנימי של המחשב, קרא את המידע בנושא בטיחות המצורף למחשב. לעיון במידע על נהלים מומלצים נוספים בנושא בטיחות, בקר בדף הבית בנושא עמידה בדרישות התקינה בכתובת www.dell.com/regulatory_compliance.

הסרת לוח התצוגה



✍ הערה: ייתכן שיהיה עליך להתקין את Adobe Flash Player מהאתר Adobe.com כדי לראות את האיוורם שלמטה.

1. בצע את הפעולות המפורטות בסעיף [לפני עבודה בתור המחשב](#).
2. הסר את [הסוללה](#) מהמחשב.
3. הסר את [המקלדת](#) מהמחשב.
4. הסר את [לוח הגישה](#) מהמחשב.
5. הסר את [מכלול הצג](#) מהמחשב.
6. הסר את [הלוח הקדמי של הצג](#) ממכלול הצג.
7. נתק את כבל הנתונים של לוח נוריות התצוגה מלוח נוריות התצוגה.
8. שחרר את בורג הקיבוע של כבל הארקה.
9. הסר את ארבעת הברגים שמחברים את לוח התצוגה למכלול הצג.
10. הסר את לוח התצוגה ממכלול הצג.



כבל תצוגה

מדריך שירות Dell™ Latitude™ 2100

⚠ אזהרה: לפני העבודה בחלק הפנימי של המחשב, קרא את המידע בנושא בטיחות המצורף למחשב. לעיון במידע על נהלים מומלצים נוספים בנושא בטיחות, בקר בדף הבית בנושא עמידה בדרישות התקינה בכתובת www.dell.com/regulatory_compliance.

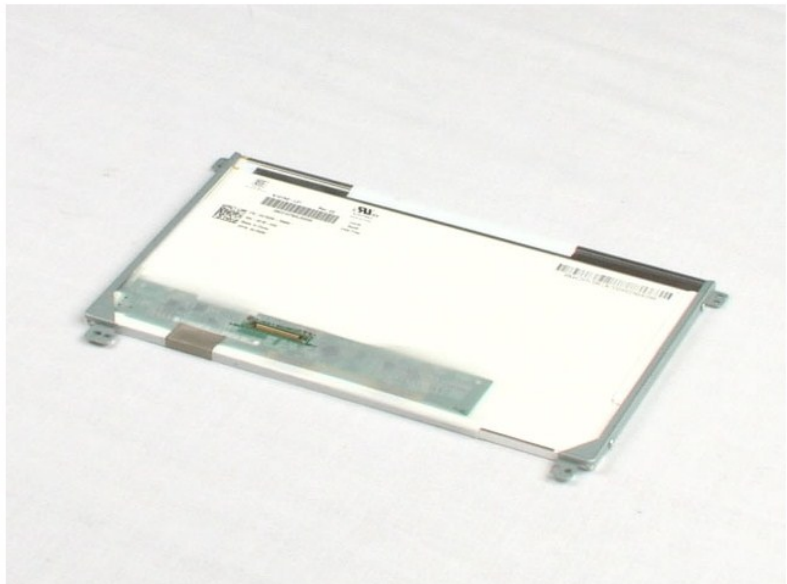
הסרת כבל התצוגה



🔗 **הערה:** ייתכן שיהיה עליך להתקין את Adobe Flash Player מהאתר Adobe.com כדי לראות את האיורים שלמטה.

1. בצע את הפעולות המפורטות בסעיף [לפני עבודה בתור המחשב](#).
2. הסר את [הסוללה](#) מהמחשב.
3. הסר את [המקלדת](#) מהמחשב.
4. הסר את [לוח הישיבה](#) מהמחשב.
5. הסר את [מכלול הצג](#) מהמחשב.
6. הסר את [הלוח הקדמי של הצג](#) ממכלול הצג.
7. הסר את [לוח התצוגה](#) ממכלול הצג.
8. הסר בעדינות את הסרט המדבק המחבר את כבל הנתונים של התצוגה ללוח התצוגה.

9. נתק והסר את כבל הנתונים של התצוגה מלוח התצוגה.



מסגרות התצוגה

מדריך שירות Dell™ Latitude™ 2100

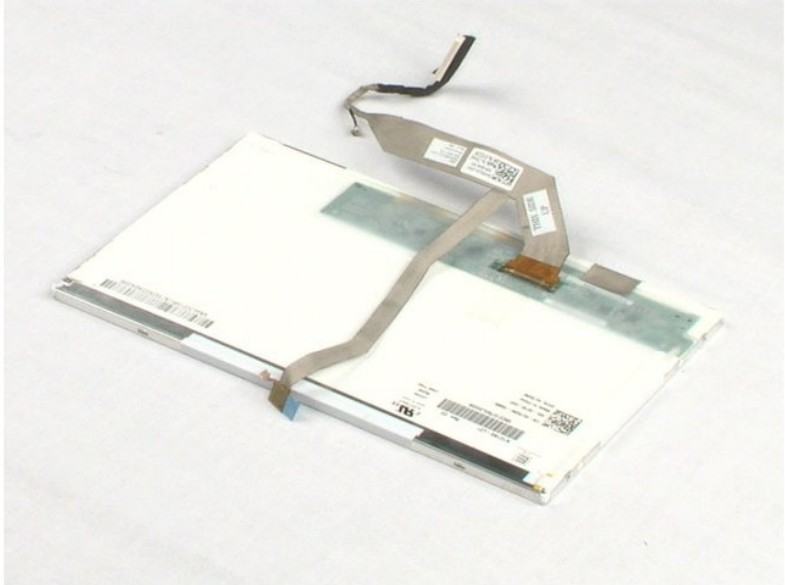
⚠ אזהרה: לפני העבודה בחלק הפנימי של המחשב, קרא את המידע בנושא בטיחות המצורף למחשב. לעיון במידע על נהלים מומלצים נוספים בנושא בטיחות, בקר בדף הבית בנושא עמידה בדרישות התקינה בכתובת www.dell.com/regulatory_compliance.

הסרת מסגרות התצוגה



📎 **הערה:** ייתכן שיהיה עליך להתקין את Adobe Flash Player מהאתר Adobe.com כדי לראות את האיורים שלמטה.

1. בצע את הפעולות המפורטות בסעיף [לפני עבודה בתוך המחשב](#).
2. הסר את [הסוללה](#) מהמחשב.
3. הסר את [המקלדת](#) מהמחשב.
4. הסר את [לוח הגישה](#) מהמחשב.
5. הסר את [מכלול הצג](#) מהמחשב.
6. הסר את [לוח הקדמי של הצג](#) ממכלול הצג.
7. הסר את [לוח התצוגה](#) ממכלול הצג.
8. הסר את שני הברגים המחברים את מסגרת התצוגה לצד אחד של לוח הצג.
9. הסר את מסגרת התצוגה מלוח הצג.
10. סובב את לוח הצג כדי לגשת למסגרת השנייה.
11. הסר את שני הברגים המחברים את מסגרת התצוגה לצד השני של לוח הצג.
12. הסר את מסגרת התצוגה השנייה מלוח הצג.



[חזרה לדף התוכן](#)

לוח המערכת

מדריך שירות Dell™ Latitude™ 2100

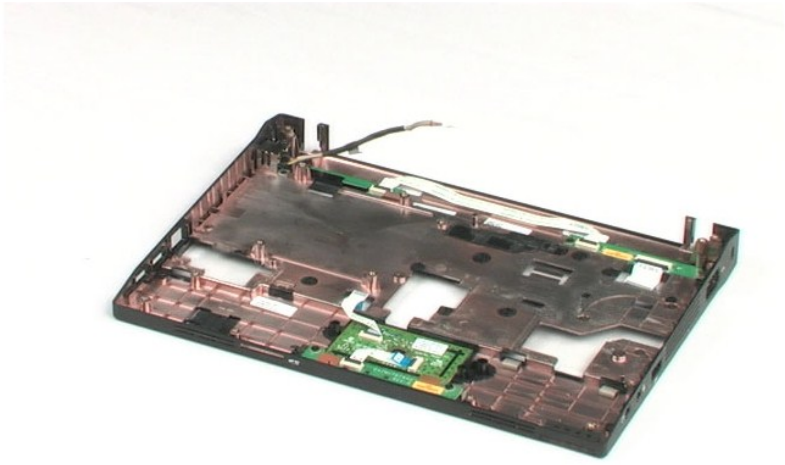
⚠ אזהרה: לפני העבודה בחלק הפנימי של המחשב, קרא את המידע בנושא בטיחות המצורף למחשב. לעיון במידע על נהלים מומלצים נוספים בנושא בטיחות, בקר בדף הבית בנושא עמידה בדרישות התקינה בכתובת www.dell.com/regulatory_compliance.

הסרת לוח המערכת



✍ **הערה:** ייתכן שיהיה עליך להתקין את Adobe Flash Player מהאתר Adobe.com כדי לראות את האיוורוס שלמטה.

1. בצע את הפעולות המפורטות בסעיף [לפני עבודה בתור המחשב](#).
2. הסר את [הסוללה](#) מהמחשב.
3. הסר את [הממלרת](#) מהמחשב.
4. הסר את [לוח הגישה](#) מהמחשב.
5. הסר את [מכלול הצג](#) מהמחשב.
6. פתח את התפס המחבר את כבל משטח המגע ללוח המערכת.
7. נתק את כבל משטח המגע מלוח המערכת.
8. פתח את התפס המחבר את לוח לחצן ההפעלה ללוח המערכת.
9. נתק את כבל לוח לחצן ההפעלה מלוח המערכת.
10. הפוך את המחשב.
11. הסר את ששת הברגים שמחברים את לוח המערכת למארז המחשב.
12. מצא את צד לוח המערכת אליו מחוברות יציאות USB, לאחר מכן הרם אותו צד של לוח המערכת מהמארז. לאחר מכן, הוצא את לוח המערכת מהמארז והנח אותו בצד, על משטח שטוח ונקי.



[חזרה לדף התוכן](#)

כבל מתח ז"י

מדריך שירות Dell™ Latitude™ 2100

⚠ אזהרה: לפני העבודה בחלק הפנימי של המחשב, קרא את המידע בנושא בטיחות המצורף למחשב. לעיון במידע על נהלים מומלצים נוספים בנושא בטיחות, בקר בדף הבית בנושא עמידה בדרישות התקינה בכתובת www.dell.com/regulatory_compliance.

הסרת כבל המתח ז"י



✍ **הערה:** ייתכן שיהיה עליך להתקין את Adobe Flash Player מהאתר Adobe.com כדי לראות את האיורים שלמטה.

1. בצע את הפעולות המפורטות בסעיף [לפני עבודה בתוך המחשב](#).
2. הסר את [הסוללה](#) מהמחשב.
3. הסר את [המקלדת](#) מהמחשב.
4. הסר את [לוח הנישה](#) מהמחשב.
5. נתק את כבל המתח ז"י מלוח המערכת.
6. הסר את הברגים המחברים את מחבר כבל המתח ז"י ללוח המערכת.
7. הרם והסר את כבל מתח ז"י מהמחשב.



כרטיס פנימי בטכנולוגיה אלחוטית Bluetooth®

מדריך שירות Dell™ Latitude™ 2100

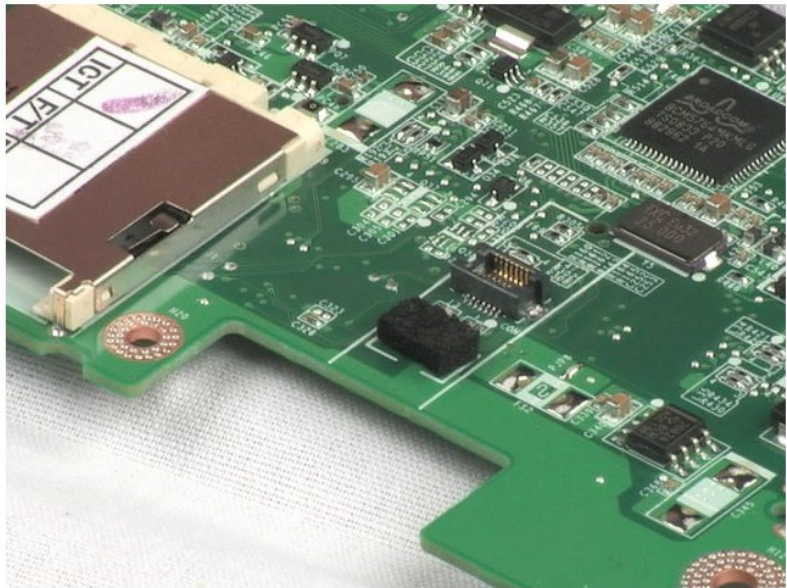
⚠ אזהרה: לפני העבודה בחלק הפנימי של המחשב, קרא את המידע בנושא בטיחות המצורף למחשב. לעיון במידע על נהלים מומלצים נוספים בנושא בטיחות, בקר בדף הבית בנושא עמידה בדרישות התקינה בכתובת www.dell.com/regulatory_compliance.

הסרת כרטיס ה-Bluetooth



📌 **הערה:** ייתכן שיהיה עליך להתקין את Adobe Flash Player מאת Adobe.com כדי לראות את האיורים שלמטה.

1. בצע את הפעולות המפורטות בסעיף [לפני עבודה בתוך המחשב](#).
2. הסר את [הסוללה](#) מהמחשב.
3. הסר את [המקלדת](#) מהמחשב.
4. הסר את [לוח הגישה](#) מהמחשב.
5. הסר את [מכלול הצג](#) מהמחשב.
6. הסר את [לוח המערכת](#) מהמחשב.
7. אחז בצדו מודול Bluetooth, הרם אותו כדי לנתק אותו מהחריץ שלו ולאחר מכן הסר את מודול Bluetooth מהמחשב.



כיסוי הצירים של הצג Dell™ Latitude™ 2100 שירות

⚠ אזהרה: לפני העבודה בחלק הפנימי של המחשב, קרא את המידע בנושא בטיחות המצורף למחשב. לעיון במידע על נהלים מומלצים נוספים בנושא בטיחות, בקר בדף הבית בנושא עמידה בדרישות התקינה בכתובת www.dell.com/regulatory_compliance.

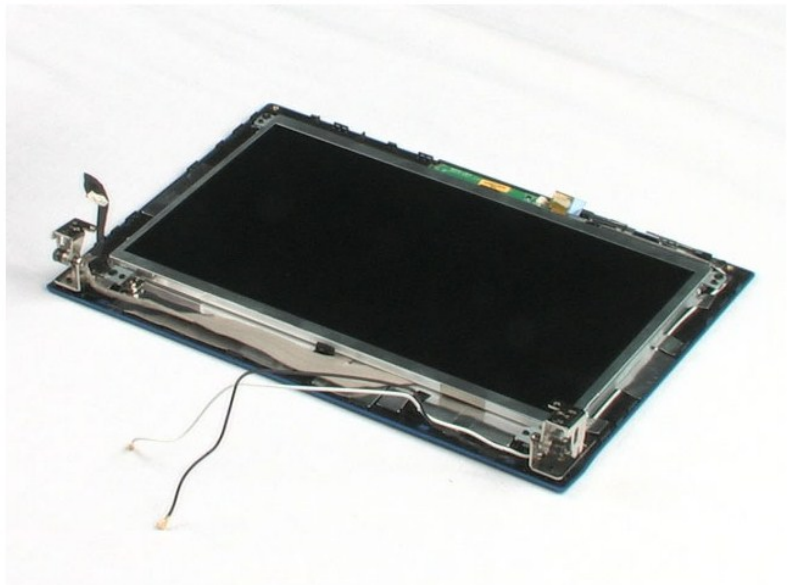
הסרת כיסוי הצירים של הצג



📌 הערה: ייתכן שיהיה עליך להתקין את Adobe Flash Player מהאתר Adobe.com כדי לראות את האיורים שלמטה.

1. בצע את הפעולות המפורטות בסעיף [לפני עבודה בתור המחשב](#).
2. הסר את [הסוללה](#) מהמחשב.
3. הסר את [המקלדת](#) מהמחשב.
4. הסר את [לוח הנישה](#) מהמחשב.
5. הסר את [מכלול הצג](#) מהמחשב.
6. הסר את [הלוח הקדמי של הצג](#) מהמחשב.
7. סובב והסר את כיסוי הצירים מהציר.

8. אתר את כיסוי הציר השני וחזור על השלב הקודם.



צירי צג

מדריך שירות Dell™ Latitude™ 2100

⚠ אזהרה: לפני העבודה בחלק הפנימי של המחשב, קרא את המידע בנושא בטיחות המצורף למחשב. לעיון במידע על נהלים מומלצים נוספים בנושא בטיחות, בקר בדף הבית בנושא עמידה בדרישות התקינה בכתובת www.dell.com/regulatory_compliance.

הסרת צירי הצג

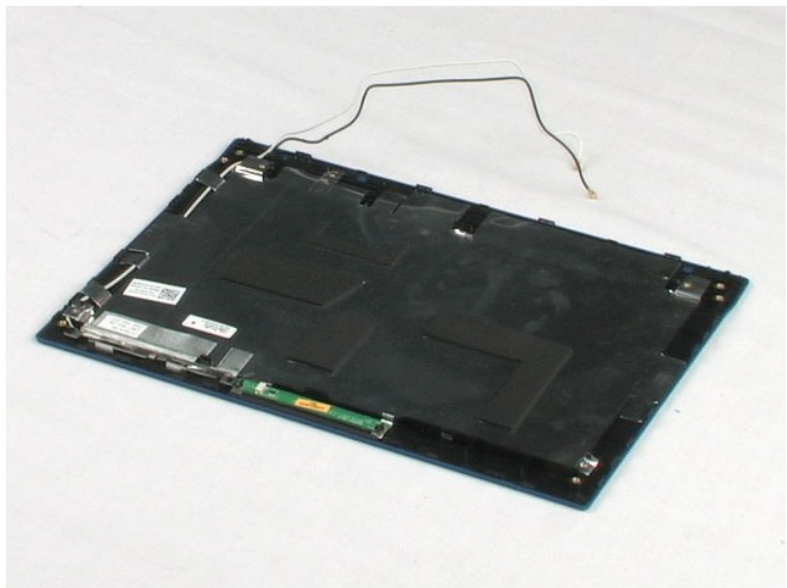


✍ הערה: ייתכן שיהיה עליך להתקין את Adobe Flash Player מהאתר Adobe.com כדי לראות את האיורים שלמטה.

1. בצע את הפעולות המפורטות בסעיף [לפני עבודה בתוך המחשב](#).
2. הסר את [הסוללה](#) מהמחשב.
3. הסר את [המקלדת](#) מהמחשב.
4. הסר את [לוח הגישה](#) מהמחשב.
5. הסר את [מכלול הצג](#) מהמחשב.
6. הסר את [לוח הקדמי של הצג](#) ממכלול הצג.
7. הסר את [לוח התצוגה](#) ממכלול הצג.
8. הסר את הבורג המחבר את ציר הצג למכלול הצג.

9. הרם והסר את ציר הצג ממכלול הצג.

10. חזור על השלב הקודם כדי להסיר את הציר השני.



עבודה על המחשב

Dell™ Latitude™ 2100 מדריך שירות

- [לפני עבודה בתוך המחשב](#)
- [כלים מומלצים](#)
- [כיבוי המחשב](#)
- [אחרי עבודה בתוך המחשב](#)

לפני עבודה בתוך המחשב

השתמש בהנחיות הבטיחות הבאות כדי לסייע בהגנה על המחשב מפני נזק אפשרי וכדי לסייע בהבטחת בטיחותך האישית. אלא אם כן צוין אחרת, כל תהליך הכלול במסמך זה מסתמך על קיום התנאים הבאים:

- ביצעת את השלבים [בעבודה על המחשב](#).
- קראת את הוראות הבטיחות המצורפות למחשב.
- ניתן להמליץ רכיב או - אם נרכש בנפרד - ניתן להתקין רכיב על ידי ביצוע תהליך ההסרה בסדר הפוך.

⚠️ אזהרה: לפני העבודה בחלק הפנימי של המחשב, קרא את המידע בנושא בטיחות המצורף למחשב. לעיון במידע על נהלים מומלצים נוספים בנושא בטיחות, בקר בדף הבית בנושא עמידה בדרישות התקינה בכתובת www.dell.com/regulatory_compliance.

⚠️ התראה: תיקונים במחשב יבוצעו על-ידי טכנאי שירות מוסמך בלבד. האחריות אינה מכסה נזק שייגרם עקב טיפול שאינו מאושר על-ידי Dell.

⚠️ התראה: כדי למנוע פריקה אלקטרוסטטית, פרוק מעצמך חשמל סטטי באמצעות רצועת הארקה לפרק היד או נגיעה במשטח מתכת לא צבוע, כגון מחבר בגב המחשב.

⚠️ התראה: טפל ברכיבים ובכרטיסים בזהירות. אל תיגע ברכיבים או במגענים בכרטיס. החזק כרטיס בשוליו או בכך ההרכבה ממתכת. יש לאחוז ברכיבים, כגון מעבד, בקצוות ולא בפנים.

⚠️ התראה: בעת ניתוק כבל, יש למשוך את המחבר או את לשונית המשיכה שלו, ולא את הכבל עצמו. כבלים מסוימים מצוידים במחברים עם לשוניות נעילה; בעת ניתוק כבל מסוג זה, לחץ על לשוניות הנעילה לפני ניתוק הכבל. בעת משיכת מחברים החוצה, החזק אותם ישר כדי למנוע כיפוף של הפנים שלהם. נסוף על כך, לפני חיבור כבל, ודא ששני המחברים מכוונים ומיושרים כהלכה.

⚠️ הערה: צעבי המחשב ורכיבים מסוימים עשויים להיראות שונה מכפי שהם מופיעים במסמך זה.

כדי למנוע נזק למחשב, בצע את השלבים הבאים לפני תחילת העבודה בתוך המחשב.

1. ודא שמשטח העבודה שטוח ונקי, כדי למנוע שריטה של כיסוי המחשב.
2. כבה את המחשב (ראה [כיבוי המחשב](#)).
3. אם המחשב מחובר להתקן עגינה (מעגן) כמו בסיס המדיה או סוללת המשטח האופציונליים, שחרר אותו מעגינה.

⚠️ התראה: כדי לנתק כבל רשת, תחילה נתק את הכבל מהמחשב ולאחר מכן נתק אותו מהתקן הרשת.

4. נתק מהמחשב כבלי רשת כלשהם.
5. נתק את המחשב ואת כל ההתקנים המחוברים משקעי החשמל שלהם.
6. סגור את הצג והפוך את המחשב על גבי משטח עבודה שטוח.

⚠️ התראה: למניעת נזק ללוח המערכת, עליך להוציא את הסוללה הראשית לפני הטיפול במחשב.

7. הסר את הסוללה הראשית (ראה [הסרת הסוללה](#)).
8. הפוך את המחשב בחזרה.
9. פתח את הצג.
10. לחץ על לחצן ההפעלה כדי להאריק את לוח המערכת.

⚠️ התראה: כדי למנוע התחשמלות, נתק תמיד את המחשב משקע החשמל לפני פתיחת הצג.

⚠️ התראה: לפני נגיעה בחלק כלשהו במחשב, הארק את עצמך על-ידי נגיעה במשטח מתכת חשוף, כגון המתכת בגב המחשב. במהלך העבודה, עליך להקפיד ולגעת מדי פעם במשטח מתכת חשוף, כדי לפרוק חשמל סטטי העלול להזיק לרכיבים הפנימיים.

11. הסר מהחריצים המתאימים ExpressCards או כרטיסים חכמים כלשהם המותקנים.
12. הסר את הכונן הקשיח (ראה [הסרת הכונן הקשיח](#)).

כלים מומלצים

להליכים במסמך זה ייתכן שתזדקק לכלים הבאים:

- מברג שטוח קטן
- #0 מברג פיליפס
- #1 מברג פיליפס
- להב פלסטיק קטן
- תקליטור של תוכנית שדרוג Flash BIOS

כיבוי המחשב

⚠️ התראה: כדי למנוע אובדן נתונים, לפני כיבוי המחשב שמור וסגור את כל הקבצים הפתוחים וצא מכל התוכניות הפתוחות.

1. כבה את מערכת ההפעלה:
 - ב-Windows Vista: @Windows

לחץ על **Start** (התחל) , לאחר מכן לחץ על החץ הפינה הימנית התחתונה בתפריט **Start** (התחל) כמוצג להלן, ולאחר מכן לחץ על **Shut Down** (כיבוי).



• ב- Windows® XP:

לחץ על Start → (התחל) Turn Off Computer (כיבוי מחשב) → Turn Off (כיבוי).

המחשב כבה עם השלמת תהליך הכיבוי של מערכת ההפעלה.

2. ודא שהמחשב וכל ההתקנים המחוברים כבויים. אם המחשב וההתקנים המחוברים אליו לא כבו באופן אוטומטי עם כיבוי מערכת ההפעלה, לחץ לחיצה ארוכה (כארבע שניות) על לחצן ההפעלה כדי לכבותם.

אחרי עבודה בתוך המחשב

לאחר השלמת הליכי החלפה, הקפד לחבר התקנים חיצוניים, כרטיסים וכבלים לפני שתפעיל את המחשב.

⚠ **התראה:** כדי למנוע פגיעה במחשב, השתמש רק בסוללה המיועדת למחשב Dell זה. אין להשתמש בסוללות המיועדות למחשבי Dell אחרים.

1. חבר התקנים חיצוניים כלשהם, כגון משכפל יציאות, סוללה משנית, או בסיס המדיה והחזר למקומם את כרטיסים כמו ExpressCard.
2. חבר למחשב את כבלי הטלפון או הרשת.

⚠ **התראה:** כדי לחבר כבל רשת, תחילה חבר את הכבל להתקן הרשת ולאחר מכן למחשב.

3. החזר את הסוללה למקומה.
4. חבר את המחשב ואת כל ההתקנים המחוברים לשקעי החשמל שלהם.
5. הפעל את המחשב.

[חזרה לדף התוכן](#)